

Janvier 2006



Saint Péray la colombe

BULLETIN MUNICIPAL 2006

Numéro 7



Éditorial du maire

Dans ce numéro :

<i>Les associations</i>	2 à 8
<i>Les écoles</i>	9 à 11
<i>Les infos pratiques</i>	12
<i>Les finances commu-</i>	13
<i>Résumé des conseils</i>	14 à 15
<i>La vie locale</i>	16 à 19
<i>Pêle-mêle</i>	20
<i>La page historique</i>	21
<i>Dates à retenir</i>	22

Sommaire :

- *La PAVANE en concert.*
- *Le baptême de Rose des blés.*
- *Re-naissance de l'association de parents d'élèves.*
- *Le Football féminin au FCSP0.*
- *Opération : « Nettoyons la nature »*
- *Visite du centre de secours par les scolaires.*
- *Un matériel plus performant et plus sécurisant pour la commune.*
- *Avril, le mois médiéval.*



Comme le temps passe ! C'est déjà la 7^{ème} édition du bulletin municipal qui sort en ce mois de janvier 2006. Un bulletin qui relate la vie de la commune, des associations, qui rappelle les événements marquants de l'année écoulée, un bulletin où chacun pourra trouver une page qui l'intéresse, un renseignement dont il a besoin.

Lentement la population de notre commune s'agrandit. Nous souhaitons la bienvenue à tous ceux qui résident depuis peu parmi nous ; qu'ils trouvent auprès de la mairie, dans les associations, au cours des réalisations, l'accueil qu'ils sont en droit d'attendre. Les activités proposées sont très diverses et chacun peut y trouver un pôle d'intérêt :

- Cette année le club de football a encore volé de succès en succès, le nombre des adhérents en est la preuve.

- Famille rurale, à travers ses multiples activités, assure bien son rôle à savoir, un service diversifié et de qualité auprès des familles.

- Le comité des fêtes procure, à ceux qui le désirent, des distractions très variées et toujours très recherchées dans les choix qui sont faits.

- Les nombreux concerts donnés par les amis de l'orgue constituent pour notre secteur de Beauce une activité musicale de qualité.

- Les sapeurs pompiers souvent confrontés à des événements difficiles et pénibles assurent la sécurité sur la route et même à domicile.

- Le club des anciens enfin apporte à ceux qui y participent la joie d'être ensemble et de passer de bons moments autour d'un jeu de cartes ou lors des voyages.

Le conseil municipal toujours très actif voit la carte communale maintenant établie ; le périmètre de protection du forage en bonne voie. L'entreprise qui doit étudier le traitement de l'arsenic est choisie ; la construction de la station d'épuration est commencée route de Corfeu depuis le 26 octobre dernier. Le projet d'éclairage et de mise en valeur de l'église est maintenant réalisé comme vous pouvez le constater chaque soir.

Il semble que le regroupement scolaire mis en place depuis 1976 va subir dans les années à venir certaines transformations, ce sera la condition pour continuer à donner à nos enfants l'éducation si précieuse dont ils ont besoin.

Si malgré nos diversités, nous allons tous dans le même sens St Pérary la colombe restera une commune unie où il fait bon vivre.

Bonne et heureuse année à tous.

Joseph DABOUT

Le club de l'Amitié
7 rue de Chartres 45310 Saint-Péravy la Colombe
tél. : 02.38.80.82.58

LES ANCIENS SE SOUVIENNENT



Une excursion aux caves de Chazelles le 30 juin 1994. Depuis, plusieurs amis nous ont quitté, nous les portons dans nos cœurs.

Voici quelques journées qui ont marqué notre club de 1978 à nos jours. Plus de 50 sorties ont été effectuées avec deux autocars dans les premières années, entre autres Paris, Hôtel des Invalides, la Chambre des Députés, une

escapade en Bourgogne, et tant d'autres sorties conviviales, également des voyages de deux jours.

A cette époque, notre Présidente, Madame DABOUT, avec sa délicatesse et son savoir faire, nous faisait des exposés de grande qualité.

Actuellement un autocar suffit pour les excursions ; nous nous joignons aux clubs voisins. Le Club continue ses activités, réunions, repas, jeux de sociétés du jeudi pour garder une activité cérébrale, l'exposition-vente des anciens qui attire beaucoup de visiteurs, les rencontres entre différents clubs, le loto.

Comme chaque année, j'invite et je rappelle que nous serions très heureux d'accueillir de nouveaux membres.

Vous êtes tous les bienvenus au club de l'Amitié de Saint-Péravy la Colombe.

La Présidente,

Raymonde Clayette

La SOCIETE de CHASSE

Notre société de chasse compte 27 sociétaires et 17 actionnaires qui peuvent chasser sur 900 ha.

Chaque chasseur peut tirer 1 lièvre, 2 perdreaux rouge et 1 coq faisane par dimanche. Cette année le tir des poules faisanes est interdit. La société a fait 3 lâchers de perdreaux rouges soit environ 70 oiseaux.

Nous nous sommes vu attribuer 5 bracelets chevreuils par la Fédération des chasseurs du Loiret. Pour la première fois depuis de nombreuses années un rabat a eu lieu en novembre.

Le Vice Président, Jacky LUBIN

Constitution du bureau

Président : Hervé PERRAULT	Membres :
Vice Président : Jacky LUBIN	Alain BRETON
Trésorier : Joël MORIN	Béatrice CHAMBRIN
	Christian PAVIE

La société de chasse
8, rte de Meung 45310 Saint-Péravy la Colombe
tél. : 02.38.75.78.11



L'EPAGNEUL BRETON

D'origine incertaine, issu de croisements de setters anglais et de chiens de chasse français, le résultat est très réussi. Malin, rusé, courageux, c'est sans aucun doute le plus dynamique et le plus intelligent des chiens d'arrêt.

Si son arrêt debout n'est pas très marqué, il n'en reste pas moins un redoutable chasseur. Son pelage fin bicolore est très légèrement ondulé, la robe la plus répandue étant le blanc et orange, mais nous le trouvons aussi blanc et marron ou encore blanc et noir.

De petite taille, 46 à 51 cm, son poids varie de 13 à 18 kg. Ce chasseur, aussi bien chien d'arrêt que retriever, est aussi de par son caractère, un très bon compagnon de jeux pour les enfants.

FAMILLES RURALES

Notre association reste dynamique et polyvalente en organisant tout un éventail d'activités tant sportives (gymnastique adultes et enfants, ping-pong, marche) que culturelles (chorale, art floral, bibliothèque, scrabble). Elle met aussi en place un centre aéré pour les enfants de 3 à 11 ans durant le mois de juillet.

Suite à un travail de longue haleine, la chorale a participé en 2005 à deux concerts regroupant 7 chorales et 1 orchestre qui furent un véritable succès. Plusieurs personnes en ayant fait la demande, une chorale « variétés » est en train de se mettre en place, avis aux amateurs !

Regroupant les communes de St Péray, Gémigny, Tournois, St Sigismond, Familles Rurales a à cœur d'œuvrer pour une vie familiale et rurale épanouissante. L'association serait forte heureuse d'accueillir de nouvelles personnes au sein de son bureau et attend toutes vos suggestions et idées nouvelles.

Le bureau



Initiées par Familles Rurales, les marches de l'amitié ont regroupé de 8 à 18 marcheurs sur des parcours variés d'une dizaine de kilomètres.

Plus de 30 sorties en 2005 !



Toutes les générations se retrouvent en Juin pour le gala de fin de saison des activités de l'association.

LA PAVANE a participé aux concerts organisés par la Fédération des Œuvres Laïques du Loiret à la Ferté St Aubin et à Orléans. Notre chorale était aux cotés des chorales de:

- Chanteau et Semoy, **CHANTEMOY**
- Saran, **LA SARANADE**
- Orléans, **FRANCIS POULENC**
- St Jean de Braye, **LA CANTARELLE**
- Ingré, le cercle **JEAN MACE**
- Fleury les Aubrais, **DIAPASON**

Près de 300 choristes et 50 musiciens ont ainsi été regroupés pour l'occasion.



l'Association des Amis de l'Orgue
Saumery 23 45310 Saint-Péray la Colombe
tél./fax : 02.38.75.74.12 / 02.38.80.82.94
e-mail : helene.kaffes @wanadoo.fr

UNE ANNEE ENRICHISSANTE et CHARGEE D'EMOTIONS

L'orgue Pesce continue à nous émerveiller par ses sonorités éclatantes que des Maîtres ont su faire chanter. Les musiciens et les élèves nous ont permis de découvrir tout au long de l'année la richesse de la musique dans la diversité des programmes.

Depuis ces cinq années écoulées, l'Association des Amis de l'orgue de Saint-Péray s'est attachée à soutenir, promouvoir et valoriser de jeunes talents.

La confiance et la fidélité du public doivent nous inciter à poursuivre nos efforts et notre reconnaissance va à tous ceux qui nous soutiennent.

Si des Artistes de renommée mondiale nous font l'honneur de venir jusqu'à notre village de Beauce, c'est parce qu'ils savent y trouver un bel instrument et une atmosphère chaleureuse.

Pour n'en citer que quelques uns :

- * Pierre Alain BIGET à la Direction de l'Orchestre de Chambre des Élèves et Solistes du Conservatoire D'Orléans,
- * Les Chœurs de Saint Mary's de l'Université de Winona Minnesota (U.S.A)
- * Damien COLCOMB à l'Harmonium restauré de Saint-Cyr en Val et
- * Thérèse PORTHEAULT à la Direction des chœurs de Saint-Martin d'Olivet

qui ont conquis de nombreux auditeurs venus de toutes parts.



Le baptême de Rose des blés

L'École Intercommunale d'Orgue

poursuit son chemin avec :

- * Arnaud RIFFET co-titulaire des Grandes orgues de la Cathédrale d'Orléans réunissant chaque mardi 10 élèves étudiant l'orgue
- * François-Henri HOUBART, organiste pour les journées découverte d'un compositeur
- * Damien COLCOMB, professeur titulaire de l'Orgue Saint-Martin d'Olivet autour de la découverte de l'instrument et des stages
- * Claude JENVRIN assure l'enseignement musical avec beaucoup de disponibilité.

Mais l'évènement marquant de l'année a été le **baptême de la rose**.

Cet évènement a eu lieu le samedi 2 Juillet en présence de nombreuses personnalités réunies autour de Monsieur André VIAU, Préfet de la Région Centre et du Loiret.

Cette rose a été créée par Monsieur André EVE, le jardinier des roses anciennes dont la renommée n'est plus à faire. Elle porte le joli nom de :

Rose des blés.

Un concert exceptionnel a été donné à cette occasion :

Jean-Pierre GRIVEAU à l'orgue, les Chœurs et la Soprano Sharon COSTE, ont comblé un public très nombreux.

Pour couronner le tout, une exposition de peinture dont le thème étant bien sûr – la rose.

Pour marquer cet évènement des médailles à l'effigie de l'orgue ont été remises et notamment à Monsieur Jean CAVAILLES, Maire de Bucy-Saint-Liphard qui, avec son Conseil Municipal a apporté son soutien aux Amis de l'orgue.

La Présidente, Hélène KAFFES

L'Amicale du regroupement
22 hameau de Nids 45310 Tournois
tél.: 02.38.75.78.77 / 02.38.62.34.50
e-mail : thgallet5@aol.com

L'ASSOCIATION DE PARENTS D'ELEVES

Le 2 décembre dernier, une assemblée générale a permis la re-naiissance de l'association nommée parents d'élèves du regroupement scolaire de St Pérvy-Tournois-St Sigismond-Gémigny.

« *l'amicale du regroupement* » pour les intimes.

Un bureau exclusivement féminin, pour le moment, a été constitué à cette occasion :

- Christine GALLET, présidente
- Naïma KHIAM, vice présidente
- Sophie GRANDCHAMP, secrétaire
- Sophie VAZ, secrétaire adjointe
- Nadège POLLIDO, trésorière
- Virginie NOVAES, trésorière adjointe

Cette association consiste à apporter un soutien financier aux écoles afin qu'elles puissent se procurer du matériel, des livres et pourquoi pas, participer aux sorties scolaires.

Nous comptons sur vous, les nombreux parents d'élèves du regroupement, pour adhérer à notre organisation et nous soutenir dans nos projets communs.

Le montant de la cotisation, légalement obligatoire, a été définie par l'assemblée générale constitutive au montant de 10 € pour cette année.

Pour plus de renseignements, contactez :

Mme GALLET au 02.38.75.78.77
ou Mme VAZ au 02.38.62.34.50

Le bureau

AMICALE DES SAPEURS POMPIERS DU REGROUPEMENT

Cette année, nous avons effectué 36 sorties pour des interventions diverses (secours à personne, accident de la route, destruction d'insectes, inondation, feu de voiture etc....)



Chacun d'entre nous a consacré du temps à la formation (initiale ou continue), ce qui a permis à six d'entre nous de passer au grade supérieur, notamment le chef de centre qui devient sous-officier, ce qui permet à la compagnie d'assurer seule des interventions sur les feux.

Par ailleurs, six pompiers viennent de recevoir la médaille d'argent pour vingt ans de service. C'est une belle récompense méritée, mais elle témoigne du vieillissement de notre compagnie et il devient nécessaire de recruter. Aussi il faudrait que des jeunes et leurs parents prennent conscience du

besoin et même si le travail est quelque peu contraignant, il est très valorisant d'apporter sa contribution au bien être de chacun dans la société actuelle

En septembre, nous avons organisé une journée portes ouvertes au centre de secours et vous avez pu assister nombreux à des interventions sur incendie et de secours routiers. Remercions notre jeune public des écoles et leurs institutrices pour les magazines rédigés et illustrés par leurs soins ce qui témoigne de leur intérêt pour les pompiers.

Côté plaisir, nous sommes allés à PARIS pour visiter le stade de France avant d'assister au spectacle du moulin rouge.

Toute la compagnie se joint à moi pour vous souhaiter une très bonne année 2006.

Jean Marc MOUSSET



FCSPO HOTEL DE VILLE
147. Route Nationale 45140 ORMES
Tél : 02.38.70.85.20 Fax : 02.38.74.72.76
e-mail : fc.stperavy-ormes.foot@wanadoo.fr

FOOTBALL CLUB St PERAVY-ORMES

La saison qui s'est terminée en **SAISON 2004-2005** Juin dernier a tenu ses promesses, ceci avec des effectifs en hausse de 17% principalement chez les plus jeunes. Le FCSPPO comptant 274 membres dont plus de 250 joueurs.

Saison contraignante pour les éducateurs et dirigeants. Les effectifs des pratiquants en hausse et un effectif stable chez les éducateurs dirigeants a pour conséquence plus de sollicitations pour l'encadrement.

L'équipe fanion a terminé 5^e de son championnat. L'accession des seniors en Troisième Division District était le premier objectif de la saison. Il a été réalisé malgré les contraintes de mouvements entre les 3 groupes adultes. Ces résultats ont été couronnés par une récompense chère aux dirigeants du FCSPPO : **le challenge du FAIR PLAY**. En terminant à la première place de ce challenge, les joueurs et les dirigeants du groupe seniors ont été récompensés de leur bon état d'esprit et de leur tenue lors des rencontres du championnat de 1^{re} division district. Grand Bravo à vous tous, et soyez sûrs que les jeunes joueurs du FCSPPO sont attentifs à vos comportements et gestes sur et en dehors des terrains. Cette récompense est tout à votre honneur et c'est vous qui avez la responsabilité de maintenir cette reconnaissance pour les prochaines saisons.

Les adolescents ont réalisé une bonne saison d'ensemble.

Les 18 ans ont été tout prêt de jouer en élite départementale. Ils ont alors fait un parcours très honorable en 1^{re} division district et ont apporté leur fougue aux seniors tout au long de la saison et doivent être associés à leur réussite. Cette année aura permis aux trois catégories 13-15 et 18 ans de côtoyer des équipes de niveaux dits « supérieurs » ce qui permettra à chacun de se préparer pour les prochaines saisons.

L'organisation et le fonctionnement de l'école de football se met en place. Les rassemblements du mercredi se sont globalement bien déroulés, malgré les intempéries. Chez les débutants et poussins la participation a été soutenue, et la fin de saison a été conclue par de beaux rassemblements départemen-

taux. Chez les benjamins une saison perturbée par quelques indisciplinés.

Une bonne saison pour les jeunes autour d'éducateurs et de parents qui se sont investis pour que ces 3 groupes fonctionnent dans la meilleure organisation.



Et le fait Saillant de la saison :

Pour la première fois sur nos communes des jeunes filles jouent entre filles. Le Football féminin est né au FCSPPO. En développement en PAF (pôle d'activité féminin) avec Ingré et Boulay/Bricy/Gidy les jeunes filles ont montré leurs talents et attention les garçons les filles sont là. Toutes nos félicitations aux filles mais aussi aux dirigeants et dirigeantes de ce groupe.



Les communes n'ont pas ménagé leurs peines car les infrastructures ont également évolué. Les actions des municipalités avec la réfection des vestiaires au stade de Coulemelle à St Pérary et la mise en service du second terrain de la Canaudière à Ormes confirment que le football est un moyen de relations et de communications des populations.

SAISON 2005-2006

Dans le même état d'esprit cette nouvelle saison est démarrée et à mi-décembre déjà des promesses se vérifient.

L'assemblée générale de juin 2005 a élu un comité directeur composé de 18 membres.

Les principaux objectifs pour cette nouvelle saison:

Sur le plan sportif

- Intégration des 18 ans en Seniors
- **Seniors 1** : 3 premières places en 1^{re} div. district.
- **Seniors 2** : Maintien en 3^e division district
- **Seniors 3** : Participer à l'accession en 4^e div. distr.
- **18 Ans** : Bien figurer dans toutes les compétitions
- **13 et 15 Ans** : Évolution technique individuelle et collective obligée.
- **6-11 Ans** : Développer l'esprit gagnant et évolution technique individuelle et collective obligée.
- **Féminines 6-12 Ans** : Poursuite du développement en pôle d'activité avec les clubs voisins
- **Féminines 13-16 Ans et adultes** : Accueillir 1 groupe à 7 dans chaque catégorie

Sur le plan Club

- Encadrement et promotion pour l'arbitrage
- Rassemblement des Sponsors
- Accueillir et former tous les éducateurs(trices) et dirigeants(tes).
- Poursuivre les équipements de toutes les catégories (nouvelles couleurs club)
- Déplacement des jeunes à un match de Ligue 1
- Labellisation de l'école de football (renouvellement)
- Organiser les contacts presse
- Pérenniser les éducateurs dirigeants



Le FCSPPO a une bonne image. Chaque membre doit veiller à la garder intacte, car cette sérénité peut être bousculée à tout instant. Le club est stable en effectifs malgré une baisse, chez les plus jeunes et les plus anciens, qui est compensée par la progression importante chez les filles qui comptent 22 membres en ce début de saison.

L'homogénéité actuelle, des effectifs est une carte très importante pour un club qui souhaite évoluer au niveau régional. Dans l'instant nous souhaitons franchir les étapes une à une et cela ne sera possible que s'il y a complémentarité dans la préparation de toutes les catégories d'âge. Tous les éduca-

Président d'honneur : Maurice BRETON

Le bureau :

Président :	Bernard IMBERT
Vice Président:	Eric LEMAIRE
Vice président:	Serge BECQUET
Secrétaire :	Jocelyne CANDOLFI
Trésorier :	Philippe DESSIMIROFF

teurs ont cette mission. La structure mise en place cette saison autour de l'école de football et du football à 11 doit permettre, d'ici quelques années ; aux jeunes d'être prêts chaque saison à relayer la catégorie d'âge supérieure sans que cela fasse varier le niveau de compétition. La finalité étant bien sûr les équipes seniors de demain. Les seniors sont les porte-parole du club et doivent être la référence FCSPPO dans la combativité et l'esprit sportif.

La formation d'éducateurs compétents est toujours l'une de nos priorités.

Pour les féminines, les orientations sont les mêmes avec un apprentissage lors des premières rencontres qui nécessitera à chacune de trouver les forces et la motivation dans une grande solidarité de groupe. Après quelques semaines de préparation et quelques rencontres nous savons déjà que nous pouvons compter sur les filles et leurs dirigeants(tes).

Nos encouragements à tous et toutes.

Coté dirigeants(tes) le FCSPPO n'échappe pas aux difficultés liées au bénévolat. Les exigences dans tous les domaines sont de plus en plus nombreuses et notre association doit faire face aux exigences du quotidien autour des équipes mais aussi dans les relations avec nos partenaires. Nous devons développer la communication interne et externe de notre association dans le but de promouvoir notre club pour les manifestations sportives ou extra sportives mais aussi dans le cadre de partenariats sponsoring. Vous avez des aptitudes, vous souhaitez venir vers nous alors n'hésitez pas à venir vers les dirigeants.

Nous tenons à remercier les parents qui s'investissent auprès des dirigeants et des éducateurs . Certaines catégories souffrent quand même d'un manque de dirigeants connaissant les règles du football.

L'organisation du mercredi après midi a été modulée pour des raisons de disponibilité des éducateurs et aussi économiques.

Le Président , Bernard IMBERT

Comité des fêtes de St PERAVY la COLOMBE
1 rue du stade 45310 Saint-Pérvy la Colombe
tél. : 02.38.80.90.15
e-mail : cfetesp@yahoo.fr

Le COMITE des FETES

L'année 2005 a été riche en animations et en rencontres.

Revoyons les activités proposées :

- La soirée Karaoqué : toujours autant d'artistes en herbe.



- Le vide grenier : les exposants nombreux ont profité du beau temps et ont fait de bonnes affaires.

- Le 13 et le 14 juillet : 98 personnes au repas plus de 200 pour la retraite aux flambeaux et le feu d'artifice mais trop peu sont restées pour le bal où l'ambiance musicale était pourtant de très bonne qualité (merci Bruno)

- La soirée Cabaret : c'était la toute première édition. Nous avons promis un spectacle de qualité et ce fut le cas avec la troupe de Flora Di Angeli et son spectacle « Tutti Frutti » qui a charmé pendant plusieurs heures le public présent.



En 2006 nous reprendrons les manifestation habituelles et pour répondre aux attentes de tous (famille, jeunes, aînés..) nous voudrions élargir nos activités. Aussi nous faut-il renforcer une équipe déjà bien rodée.

BARMAN
pour tenir
buvette en juin

PISTEURS
pour encadrer
une petite
randonnée

**OUVREUSES et
projectionniste**
pour séances
cinéma

décoratrices
pour fêtes et
soirées

ON RECHERCHE

webmaster
pour
création et
maintenance
du site

serveurs(es)
contrat d'avril à
juillet

Bricoleurs (es)
pour fabrication de
décoration de Noël

Alors n'hésitez pas à rejoindre l'équipe de bénévoles pour participer, animer, gérer et passer d'agréables moments d'échanges ...

Le Président, Bernard VALLOT

Opération : « Nettoyons la nature »

Le samedi 15 octobre, nous avons nettoyé la nature dans Saint Pérary la Colombe avec les élèves de CE2/CM1 de Saint Sigismond.

Nous étions divisés en 4 groupes (car nous avons Laure et Mathilde deux élèves maîtresses qui étaient en stage dans notre classe). Un groupe est allé à la mare, un au carré, un vers la salle polyvalente et le centre de secours et le dernier au Nuisement.



Nous avons des gants épais pour ne pas se blesser ou se couper, des tee-shirts et de grands sacs poubelles.

Nous avons trouvé : des canettes, des bouteilles en verre et en plastique, des piles, des papiers des chewing-gums et surtout des centaines de mégots de cigarettes.....et même des vieilles chaussures....



Nous avons ramassé 36 kilos de déchets en une heure !!!

Nous avons appris :

- **qu'il faut utiliser les poubelles** c'est plus propre et plus agréable, quand on se promène, de ne pas voir de papiers qui traînent.

- que certains déchets seront dans la nature pour très longtemps....

O **Un chewing-gum** craché aujourd'hui restera jusqu'**en 2010** (nous aurons 11 ans et nous serons au collège !!!)

O Le pire étant la **bouteille en verre**, qui, si elle est jetée dans la mer, ne disparaîtra qu'**en 5005**.....

- que certains déchets se décomposent : un trognon de pomme, un oiseau mort.... Ils vont même nourrir d'autres animaux !

Nous avons compris qu'il faut trier pour recycler : nos bouteilles d'eau deviendront des pulls en polaire qui pourront nous tenir chaud !!!

Agissons solidaires

Pour continuer, nous avons décidé de récolter :

- les **bouchons en plastique à vis** (eau, lait, sirop, jus de fruits...) : pour soutenir une association qui vient en aide aux personnes handicapées.

- les **cartouches d'encre d'imprimantes** et les **téléphones portables usagés** (sans carte SIM et sans batterie...). Recyclés ils ne pollueront pas la nature et en plus si nous en collectons suffisamment, nous aurons un peu d'argent pour financer nos projets à l'école...

Vous aussi vous voulez une nature plus propre ? Alors venez déposer vos bouchons, vos cartouches, vos vieux téléphones portables à notre école..... Et parlez-en autour de vous à vos amis, à votre travail.....

Merci d'avance

Les élèves de CP

La visite du château du Clos Lucé

Léonard de Vinci est né le 15 avril 1452 à Vinci en Italie et est mort le 5 mai 1519 au Clos Lucé.



La chambre de Léonard de Vinci

Le Vendredi 17 Juin 2005, la classe du CM1-CM2 de St Pérvy la Colombe a visité Le Clos Lucé près d'Amboise.

Le château du Clos Lucé fut la résidence de Léonard de Vinci à la fin de sa vie. Le Clos Lucé est composé d'un château et d'un parc. Léonard y meurt en 1519 à l'âge de 67 ans, après avoir vécu 3 ans dans cette demeure.

Le château comporte de nombreuses pièces visitables : la chambre de Léonard, le cabinet de travail, la chapelle, la salle à manger (salle de réception), la cuisine (sa cuisinière s'appelait Mathurine).

Au sous-sol sont regroupées diverses maquettes reconstituées par des ingénieurs d'IBM à partir de plans de Léonard de Vinci comme la double coque d'un bateau, l'anémomètre, le pont suspendu, le pont mobile, le pont tournant etc...



Maquette du char d'assaut



Le château du Clos Lucé

Dans le parc nous avons pu manipuler de nombreuses maquettes à grandeur réelle .

L'hélice volante est l'ancêtre de l'hélicoptère: si on tourne le volant, l'hélice tourne. Nous sommes également montés dans le char d'assaut à l'intérieur duquel il y avait un volant que l'on pouvait tourner ; le char d'assaut tournait alors sur lui-même. A côté, il y avait une mitrailleuse multidirectionnelle ; en appuyant sur un bouton, nous déclenchions de la fumée accompagnée d'un bruit de canon..

Nous avons pu également manipuler le bateau à aube. Nous avons aussi traversé plusieurs sortes de ponts. Nous avons vu fonctionner le chadouf, machine qui approvisionnait en eau.

Dans le parc, il y avait également des toiles suspendues sur lesquelles on pouvait voir des reproductions de tableaux ou de dessins de Léonard de Vinci.



L'hélice volante



Le char d'assaut

Les élèves du CM1-CM2 de l'année scolaire 2004-2005

LES ECOLES

Visite du centre de secours

Samedi 24 Septembre, les 4 classes du primaire ont visité le centre de secours de St Pérayv.

Voici un aperçu de ce que les enfants ont retenu:

Jean-Sébastien nous a accueilli à l'intérieur du centre de secours. Il nous a montré les différents accessoires utilisés par les pompiers suivant l'intervention : la trousse premiers soins, le masque à oxygène et la bouteille, les tuyaux, le baudrier, etc...



Ils ont fait une démonstration de désincarcération avec une voiture. Ils ont cassé les vitres avec un petit marteau et après avoir branché la grosse pince sur un groupe électrogène, ils ont coupé la portière de la voiture. A l'intérieur, il y avait une personne (un pompier volontaire pour la démonstration). Ils avaient recouvert le blessé avec une couverture pour le protéger des éclats de verre. Une fois le blessé sorti, il est placé sur un brancard et transporté dans l'ambulance.



Un pompier a mis l'équipement complet.

Jean-Sébastien nous a également montré la combinaison utilisée pour intervenir sur un essaim de guêpes ou d'abeilles.



Brancard

Petit meuble ayant 5 tiroirs correspondant aux couleurs de la trousse

L'ambulance permet de transporter les gens blessés ou ayant eu un malaise. Dans l'ambulance, on trouve différents accessoires (masque à oxygène, brancard, etc...)

On nous a montré un grand sac rouge que les pompiers transportent sur les lieux d'une intervention et qui leur permettent de donner les premiers soins. Dans ce sac, il y a 5 trousse de couleurs différentes (rouge, bleu, vert, orange et jaune). On retrouve ces mêmes couleurs pour les tiroirs du petit meuble situé dans le fond de l'ambulance.



La grande échelle appartient à Orléans. Elle mesure 30 mètres lorsqu'elle est totalement dépliée.



Ce camion possède de nombreux tuyaux et intervient en cas d'incendie.

Les élèves du CM1-CM2 de l'année scolaire 2005-2006

Gendarmerie

Brigade de Patay
3, Route de Villeneuve - 45310 PATAY
Tél. : 02.38.52.39.80 ou le " 17 "

Santé

Médecins :

Patay : Docteurs
R.P. GOURSOT 02 38 75 75 75
S. ENG 02 38 80 81 37
D. LEBEL 02 38 75 33 33

Epièdes en Beauce :
Docteur GARÇON 02 38 74 21 80

Orgères en Beauce :
Docteurs MAZIERES 02 37 99 71 70
NAVIAUX 02 37 99 85 15

Pharmacie :

Patay : Pharmacie de la Halle 02 38 80 81 09

Epièdes en Beauce :
30 rue François GAUMET 02 38 74 60 57

Cabinet d'infirmières à Patay :

Mmes PROULT Martine | 02 38 75 73 93
GUERIN Michèle | 06 08 51 07 47

Entraide Union :

à Epièdes en Beauce 02 38 74 62 40

Commerce, services et artisans

Boulangerie Mr PINAULT

Boucherie - charcuterie Mr FERRON

Garage Renault S.A.D.T. SEVIN

Plomberie / chauffage Mr RIGAUD

Transporteur TDRP à " Chesne "

Commerce de légumes DPLEG à " La Jambe "

Taxis Mme GLAIN

Tapissière - décoratrice Mme COINE

Regroupement paroissial

Doyen : Michel BARRAULT

Assistants maternelles :

La liste est disponible en mairie

Permanence de la bibliothèque intercommunale :

Responsables bénévoles,
Sylvie IMBERT et Marie-Claude LUBIN
Horaires : mercredi de 16 h 30 à 18 h 30
Vendredi de 17 h 30 à 19 h 00
Samedi de 11 h 15 à 12 h 15

Permanence de la MAIRIE :

Bernard BAZIN Secrétaire 02 38 80 82 55
Horaires : mardi et jeudi de 14 h 30 à 18 h
samedi de 8 h 30 à 11 h 30

Employés communaux :

Bernard BAZIN Secrétaire de Mairie.
J-Claude GOUDOU Service des eaux, assainissement,
entretien, espaces verts.
Simone FAUVET Agent d'entretien
Jocelyne CANDOLFI Agent d'entretien (en remplacement).

Employés Intercommunaux :

Sylvie IMBERT Garderie des enfants, cantine.
Claudine PAUTOT Agent d'entretien des classes,
cantine.
Thérèse TORREELE Étude surveillée.
Fabienne RICHARD Agent d'entretien, surveillance
transport scolaire.
Odile JACQUEMIN surveillance trajets scolaire.

SIRIS

(regroupement scolaire)

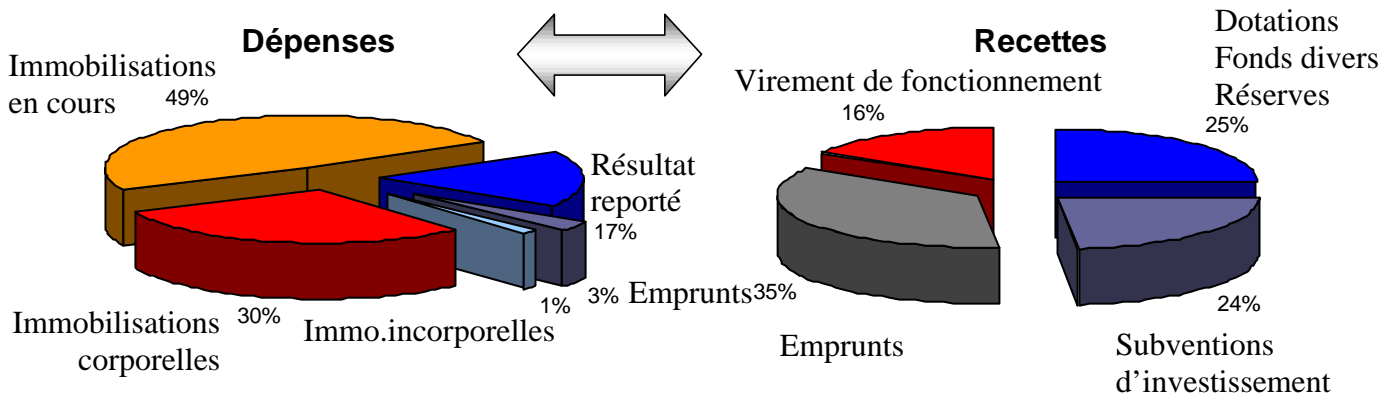
Maternelle à Tournois
Mme NATIVELLE 02 38 80 82 14
et Mme TORREELE
CE 1 à Gémigny
Mme EL SAYED 02 38 75 73 91
CE2 / CM 1 à St Sigismond
Mme MARLET 02 38 80 84 40
CM 1 / CM 2 à St Pérvy
Mme BERTHELOT 02 38 80 91 77
CP à St Pérvy
Mme PERROT 02 38 80 93 69

LES FINANCES COMMUNALES

BULLETIN MUNICIPAL 2006

Investissement :

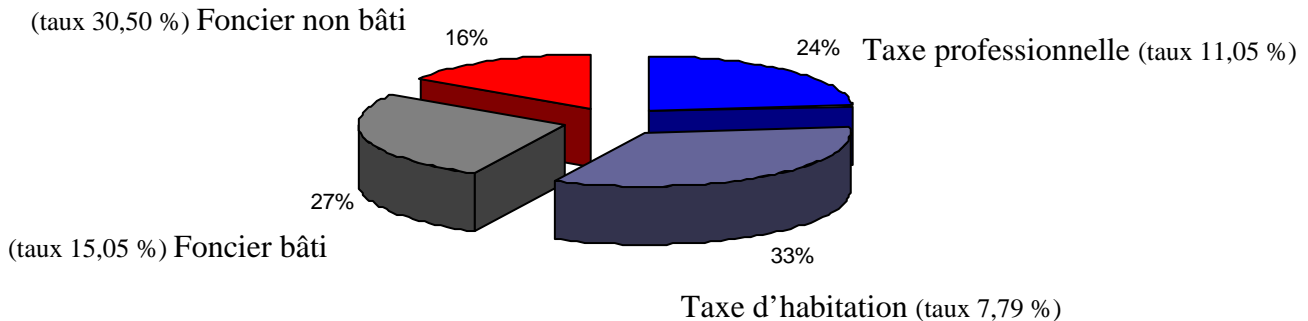
Budget : 227 818 €



Les 4 taxes locales :

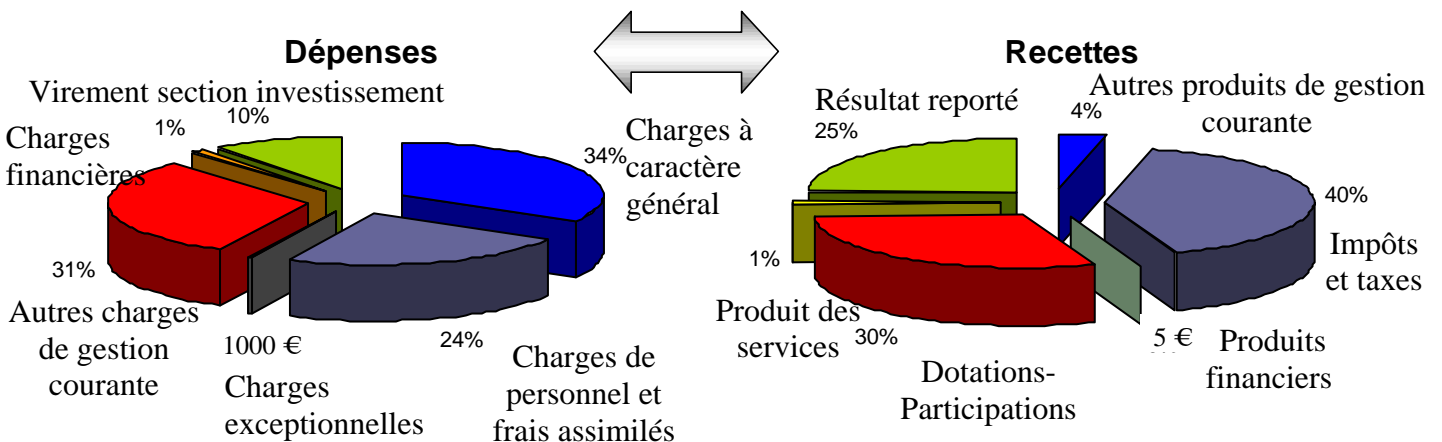
Montant : 130 069 €

Contributions directes



Fonctionnement :

Budget : 356 577 €



En date du 29 Mars et 18 avril :

En date du 01 février 2005 :

-vote les subventions pour l'année 2005 ;
-écoute le compte-rendu de la réunion du SIRTOMRA ; (augmentation importante à prévoir pour les ordures ménagères) ;
-prend connaissance d'un courrier de France Télécom annonçant l'arrivée de l'A.D.S.L. sur la Commune au 4^{ème} trimestre 2005 ;
-écoute le compte-rendu de la réunion qui a eu lieu le 1er février en présence des Membres de la Commission Communale «Eau et Assainissement», de la D.D.A.F., de la D.D.A.S.S., de l'Hydrogéologue, examine le rapport de la Société ANTEA sur le périmètre de protection du château d'eau puis adopte le principe du traitement chimique pour l'arsenic, sous réserve du rapport de l'Hydrogéologue ; prend note que la pompe du forage sera à remplacer ; désigne la D.D.A.F. comme Maître d'œuvre ;
-décide, après vote à bulletins secrets, les modifications à apporter au projet de carte communale, suite aux réclamations formulées sur le registre pendant l'enquête publique.
-fixe au 3 avril 2005, la date du repas offert par la Commune aux Personnes du 3^{ème} âge (60 ans dans l'année et plus) ;
-ne peut donner suite à l'offre d'achat de l'immeuble des Consorts BLAIN.

En date du 23 mai :

-retient les entreprises pour les missions de contrôle technique, de coordination sécurité et protection de la santé dans le cadre de la construction de la nouvelle station d'épuration ;
-décide de consulter différentes entreprises pour la maîtrise d'œuvre relative au traitement de l'arsenic ;
-parle à nouveau du périmètre de la carte communale, suite à une réunion avec l'Equipement ;
-donne son accord pour la réfection des douches aux vestiaires du stade ;
-écoute le compte-rendu d'une réunion, à propos de l'assainissement non collectif, prend note du projet de constitution d'un Syndicat Intercommunal à l'échelon du canton ;
-examine les propositions des Services de l'Equipement pour les travaux routiers à réaliser sur nos routes ;
-suite à la visite d'un technicien de la D.D.A.S.S. à la cantine 36, rue d'Orléans, évoque les travaux à réaliser par le S.I.R.I.S. dans l'immédiat ainsi que ceux à réaliser dans le futur ;
-est informé qu'une réunion s'est déroulée pour l'organisation de la semaine scolaire (repos le mercredi ou le samedi) ;

-approuve le compte administratif 2004 du Maire pour la Commune, l'Eau, l'Assainissement.
-fixe le prix (consommation avril 2005 à mars 2006) Eau : 0.80 HT le m³ ; Assainissement : 1.35 € HT le m³
-Location de compteur inchangé soit 15.24 € HT ;
-prend connaissance du rapport de l'Hydrogéologue Agréé concernant les différents périmètres de protection proposés pour le château d'eau ;
-évoque les acquisitions de matériel à prévoir : tronçonneuse, lame niveleuse, tracteur.... ;
-maintient les mêmes taux d'imposition qu'en 2004 : taxe d'habitation 7.79 %, foncier bâti 15.05 %, foncier non bâti 30.50 %, taxe professionnelle 11.05 % ;
-prend note du coût par habitant pour 2005 : SIRIS 110 €, SI Bibliothèque 5.50 €, SI Construction et Gestion du CPI Sapeurs-Pompiers 20 €, SI Collège de Patay 0.25 €, SI Pays Loire-Beauce 0.73 € ;
-examine puis vote le budget primitif 2005 équilibré suivant :
356 577 € en fonctionnement et 227 818 € en investissement pour la COMMUNE,
198 103 € en exploitation et 452 442 € en investissement pour l'EAU,
55 966 € en exploitation et 489 554 € en investissement pour l'ASSAINISSEMENT ;
-examine plusieurs demandes d'urbanisme et notamment le permis de construire de la nouvelle station d'épuration ;
-prend connaissance de différents courriers concernant la carte communale ;
-donne son accord pour signer une convention de partenariat avec le Conseil Général pour l'A.D.S.L. ;
-approuve la charte de développement du Pays Loire Beauce ;
-accepte un devis pour la réfection d'enrobés autour de tampons routiers.

En date du 04 juillet :

- retient le Cabinet MERLIN pour la maîtrise d'œuvre concernant le traitement de l'arsenic ;
- accepte la proposition d'AXIS-CONSEIL pour la mise en place de l'enquête publique et inscription aux hypothèques des périmètres de protection du forage d'eau potable ;
- décide de retenir la proposition de VAL EQUIPEMENT pour l'acquisition d'un tracteur de marque KUBOTA avec tondeuse ventrale ;
- donne son accord pour l'achat d'une lame niveleuse ;
- examine différents dossiers d'urbanisme ;
- serait favorable, vu l'importance des travaux à réaliser sur tous les bâtiments scolaires, à une transformation du S.I.R.I.S. avec un regroupement des activités scolaires ;
- donne son accord pour l'installation de sonnettes et d'interphones à l'école 36, rue d'Orléans et à l'école Mairie ; pour des travaux électriques à l'église ;
- décide l'achat de rideaux pour la salle polyvalente ; de logiciels pour le Secrétariat de Mairie ;

En date du 19 septembre :

- donne son accord pour la numérisation du plan cadastral de la Commune ;
- est informé que la SETRAD a présenté un dossier en Préfecture pour l'extension du site de compostage ;
- accepte la proposition d'EUROVIA pour les travaux de voirie à réaliser en 2005 : route de la Cour du Bois, de la Matronnerie, dans le hameau de Saumery, rue du stade (de la R.D. 955 à la station d'épuration) ;
- souhaite revoir sur place avec l'entreprise ELECTRO INDUSTRIE les essais d'éclairage du clocher ;
- écoute lecture de l'arrêté préfectoral du 30 août 2005 portant approbation de la carte communale de la Commune de ST PERAVY LA COLOMBE ;
- prend connaissance de différents courriers relatifs au périmètre de la carte communale ;
- parle des différents dossiers en cours : arsenic, périmètre de protection du château d'eau ; station d'épuration ; Regroupement Scolaire ;
- décide de remplacer les lampes et supports de l'éclairage public de la rue de Coulemelle ;
- examine différents dossiers d'urbanisme ;
- donne son accord pour l'acquisition d'un vidéo-projecteur pour la salle polyvalente.

En date du 27 octobre :

- examine le dossier de la SETRAD pour l'extension du site de compostage situé route de Corfeu, est informé que l'enquête publique se déroulera pendant 1 mois ;
- donne son accord pour la constitution d'un S.P.A.N.C. (Service Public de l'Assainissement Non Collectif), approuve la constitution d'un Syndicat Intercommunal pour la gestion du service de l'assainissement non collectif des Communes du Canton de PATAY, adopte les statuts de ce Syndicat ;
- juge le projet de Communauté de Communes du Canton de PATAY prématuré et ne souhaite pas poursuivre l'étude ;
- examine la demande d'autorisation de lotir de la SARL du MARTROI, souhaite rencontrer un représentant de cette société afin d'obtenir des précisions pour le futur lotissement ;
- parle de l'agrandissement du cimetière ;
- évoque à nouveau du projet de regroupement des écoles des Communes du S.I.R.I.S. ;
- accepte le devis de l'Entreprise ELECTRO-INDUSTRIE pour l'éclairage de l'église et du clocher ;
- accepte le devis de l'entreprise ROUSSEAU pour le remplacement de lampes et supports de l'éclairage public ;
- donne son accord pour commander deux extincteurs.

Le baptême de la rose

Lors du baptême de Rose des blés, Monsieur VIAU préfet de région et du Loiret nous a fait l'honneur de sa visite. Cela lui a permis de découvrir différents aspects de la commune et d'évoquer de ce fait, avec Monsieur le maire, les problèmes liés au monde rural. Mme ROZIER, M. DOLIGE et M. GROUARD étaient aussi présents, marquant ainsi l'attachement qu'ils portent à notre commune.



La salle polyvalente a accueilli une exposition de peinture

Un programme musical a accompagné cette journée

Les artistes ont posé sur leurs toiles la beauté des couleurs et la majesté de la rose

ETAT CIVIL 2005

Naissances :

GODIN Fanelya (2004)
 MARTINS Brithany (2004)
 BARKALLAH Mewen
 GUILLORET Clément
 BOYEAU Carl
 NUGUES Mahélys
 SEJOURNE Émilien
 BOTELLA Azéline
 BLONDET Corentin
 GABLIER Célestine
 BOBET Justine
 CELLE Baptiste
 DENIZEAU Maël

Mariage :

FLAMANT Yves et HOUGRON Sophie.
 LOURY Daniel et DEKKAR Dabbia.
 ANENN Thierry et DUCLOS Audrey.

Décès :

BEZIAT Lucette (née COUTON).
 HERNANDEZ Madeleine (née BRETHEAU).
 CAILLARD Jeanne (née BILLARD).
 LEROUX Pierrette (née HENAULT).
 DOUSSET Jean.
 BEAUFILS Marcelle (née JOURDAN).
 MARTEAU Henriette (née GOUEFFON)

Le mois médiéval

Les Chevaliers Paladins ont organisé des manifestations tout au long du mois d'avril afin de mieux nous faire connaître une période de notre histoire qui leur est chère. Une exposition de machines de siège à la bibliothèque, une animation pédagogique

aux écoles, un rassemblement de bénévoles médiévistes autour d'un campement d'époque, un concert à l'église, tels étaient les moments clés du mois médiéval à St Péray la colombe.

Rendez-vous en juin 2006.

Le 10 avril 2005, reconstitution du fait d'arme des crois Faron et Blond.



Le 17 avril, animations et présentation d'objets d'époque.

Le 23 avril, Agnès RATEL chante Jeanne d'arc.

Les journées du patrimoine

Le 17 et 18 septembre 2005, Remarquable présentation de Maurice JOUSSET. Le thème de son exposition était le patrimoine religieux de St Péray. Il nous a ainsi fait découvrir des œuvres chargées d'histoire.

Tarifs de location de la salle polyvalente

1*) Associations locales

Réunion à but non lucratif : **Gratuit**

Réunion à but lucratif : **6 € / heure**

2*) Particuliers locaux

Journée complète toute les salles : **229 €**

De 8 H à 20 H toute les salles : **122 €**

De 15 H à 3 H toute les salles : **168 €**

Journée complète petite salle : **107 €**

Vin d'honneur : **46 €**

Double tarif pour les particuliers ou associations hors commune. Une caution égale au montant de la location sera demandée (sauf pour les associations locales).

Les conditions de location et les tarifs pourront être modifiés par délibération du Conseil Municipal.

Il était temps !

Après 30 ans de bons et loyaux services, le tracteur tondeuse de la commune a été remplacé cette année par un matériel neuf. Les besoins grandissants de la commune nécessitaient un matériel plus performant et plus sécurisant.



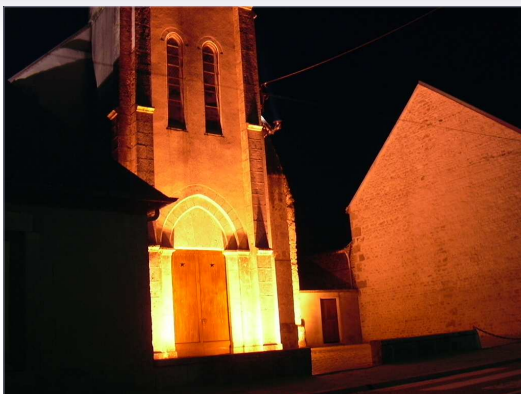
La commune a aussi investi dans une lame neuve. Les agriculteurs pourront l'utiliser d'avril à



novembre pour entretenir les chemins après signature d'une convention avec la commune. En cas de précipitations neigeuses importantes elle servira au dégagement de la voirie communale..

Le clocher de l'église mis en valeur

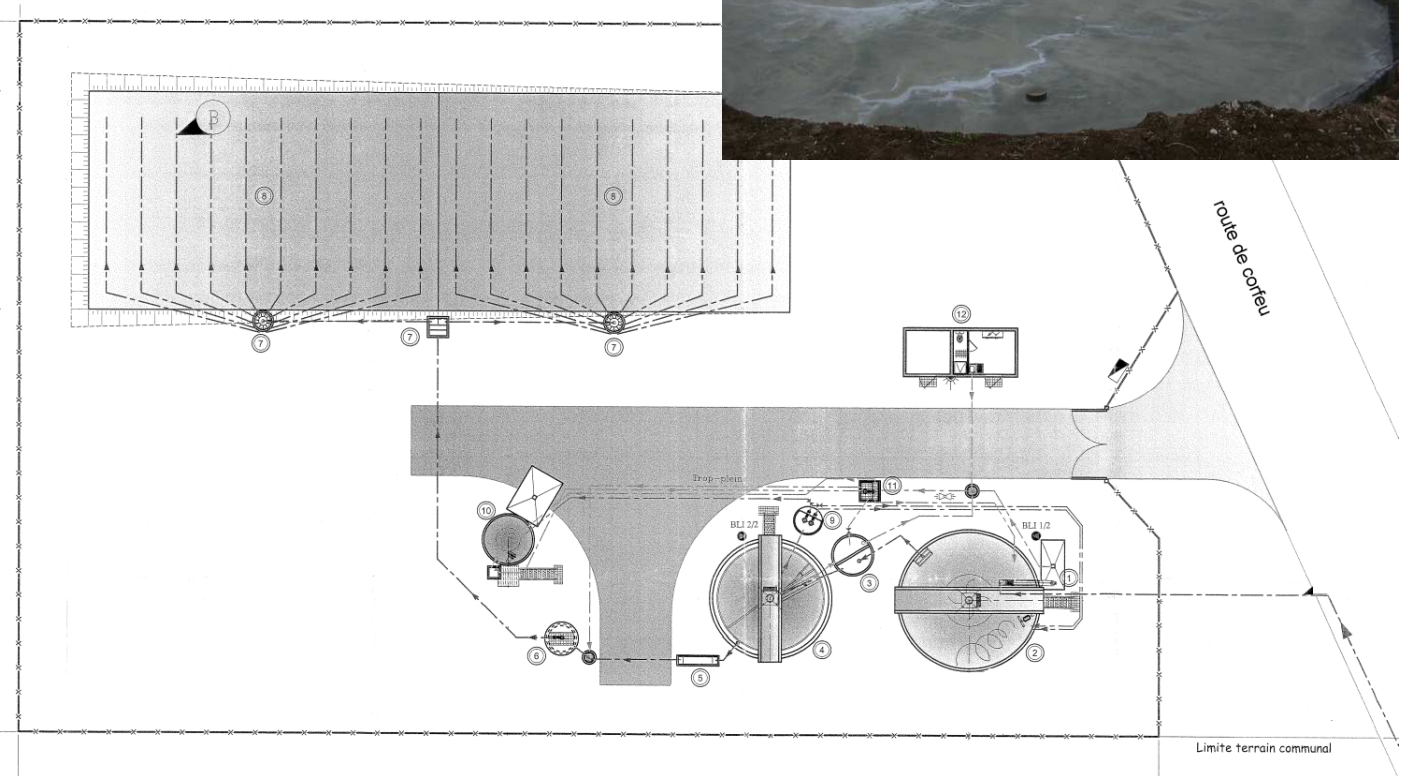
Financé en partie par un contrat de pays, l'éclairage du clocher apporte une note chaleureuse et un repère nocturne bien agréable à notre village depuis le 1er décembre 2005. Ce projet, engagé depuis 5 ans, clôt le programme de mise en valeur de l'église après le ravalement de la petite nef, le dallage du parvis et la restauration des vitraux.



La nouvelle station d'épuration

Les travaux de construction ont commencé le 26 octobre 2005 et devraient s'échelonner sur une durée de 8 mois. Après cela il faudra encore détruire l'ancienne station pour raccorder les conduites à la nouvelle.

Les études pour le raccordement de la route du Nuisement vont être menées en parallèle cette année.



Encore plus de polyvalence



Un écran de projection, un vidéo projecteur et des rideaux aux fenêtres ont été installés dans la salle polyvalente. Ces nouveaux équipements doivent rendre notre salle plus attractive vis à vis des entreprises et collectivités qui sont amenées à la louer. Ils doivent aussi permettre l'émergence de nouvelles activités.



ADSL

Depuis le 23 novembre dernier les internautes de notre commune ont enfin accès à l'ADSL.

Déjà 7 fournisseurs d'accès proposent des abonnements allant de 512 Ko à 2 Mo pour un prix variant de 20 à 50 euros par mois.

Une rencontre avec les Compagnons du tour de France

*Des Valeurs qui se perpétuent
Des Repères à méditer*

« De nos jours, les occasions de se retrouver dans une ambiance fraternelle et conviviale sont rares et par conséquent, il faut savoir les savourer.

Les valeurs traditionnelles, les règles élémentaires sont mises à mal par notre société actuelle.

Ces éléments essentiels à l'équilibre de l'Homme sont dissipés, dilués dans notre environnement quotidien. Les relations entre les hommes sont difficiles, le respect, l'abnégation, la tolérance, la solidarité tendent à disparaître de notre vie de tous les jours.

Toutefois, le **Compagnonnage** a traversé des siècles, cette école professionnelle où se structurent de nombreux jeunes venus se perfectionner dans l'exigence d'un métier, permettant à l'homme de vivre pleinement mais aussi de s'enrichir intellectuellement. L'intelligence de la manière de faire est essentielle, il y a du plaisir à savoir et de la joie à comprendre et si le savoir est partage, le travail devient exaltant et la joie communicative.

C'est une école de l'apprentissage de la vie qui demande l'effort de vivre en communauté en sachant respecter les idées d'autrui. C'est une école faite à la fois de rigueur et de tolérance qui nous met face à la réalité avec ses contraintes et ses satisfactions. C'est l'engagement que chaque compagnon prend. »

*Voici le message des Compagnons si bien transmis par
Jacques SIVIGNON,
Président de la Chambre d'Orléans.*

Levez le pied

Commencez l'année sans gaspi ! Le respect de ces règles vous fera économiser jusqu'à cinq pleins par an.



Bien entretenir son véhicule et conduire calmement concourent à une économie appréciable.

Adoptez une conduite souple, sans à-coups. Ne poussez pas le moteur, changez plutôt de vitesse, vous économiserez ainsi jusqu'à 20 % de carburant. Sur l'autoroute, réduire sa vitesse de 10 km/h permet de gagner 7 € pour un

trajet de 500 km. A l'inverse, une conduite agressive en ville augmente la consommation de 40 %, soit 4€/100km.

Changez votre filtre à air régulièrement. Encrassé, il fait consommer 3 % de plus. Un moteur mal entretenu augmente aussi la consommation. Préférez les pneus à basse consommation qui permettent de réaliser jusqu'à 5 % d'économie. Gonflez également correctement vos pneus, car rouler sous gonflé est dangereux et augmente la consommation.

N'abusez pas non plus de la climatisation, vous ferez l'économie de 4€/100 km. Utilisez vos indicateurs de consommation, régulateurs et l'outil info trafic. Enlevez votre galerie. Même à vide, elle augmente la consommation de 10 %. Enfin, pensez pour votre prochain achat à privilégier les véhicules économes qui arrivent sur le marché.

Source : ADEME. Calcul réalisé pour le parc automobile français, soit 56% des distances parcourues avec des véhicules à moteur diesel et 44% avec des moteurs essence. Coût du carburant fixé à 1,20 €/l pour l'essence et 1 €/l pour le gasoil.

*Ce bulletin annuel s'inscrit dans la continuité des précédents, il doit être un trait d'union entre la municipalité et vous. Toutefois, pour être efficace, **cette communication implique des échanges**. Aussi, nous serions heureux d'avoir en retour vos avis, suggestions et impressions sur cette édition et ce que vous attendez d'elle.*

Bulletin.municipal@tiscali.fr

Quand les tracteurs ont détrôné chevaux et bœufs

Entre la naissance du locotracteur au XIX^e siècle et les dernières créations, le tracteur est devenu l'outil le plus fidèle des agriculteurs. Il a évincé leurs compagnons à quatre pattes.

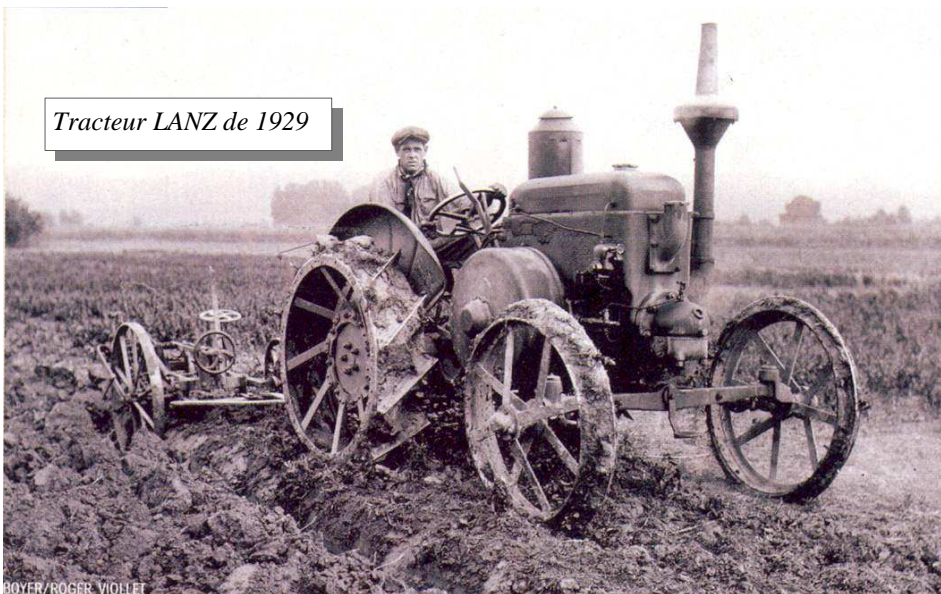
Si les premiers tracteurs ne servent qu'à tirer des machines créées pour les chevaux, les innovations techniques du début du XX^e imposent les tracteurs dans les zones de grandes cultures. Dans la France des années 1930, cinq départements s'illustrent avec plus de cinquante tracteurs pour mille exploitations : le Nord, le Pas-de-Calais, les Ardennes, l'Aisne et la Seine-et-Marne. Si les régions de montagnes et les campagnes d'élevage et de polyculture du grand Ouest sont encore préservées des bruits et des odeurs du moteur à explosion, le processus irréversible est enclenché. La diminution de la fatigue, le gain de temps, l'augmentation des productions expliquent sa diffusion rapide : **35000 tracteurs en 1938**, 140 000 en 1950. Car l'im-

Conflit de générations

Un déclin encouragé par la Direction générale du génie rural et de l'hydraulique agricole qui invite, dans une brochure des années 1950, à l'abandon des animaux de trait pour gagner des surfaces estimées entre 10 et 20 % de la superficie destinées à des productions rémunératrices ! L'arrivée du cheval-vapeur ne se fait pas sans heurts autour de la table familiale. Elle marque souvent un conflit de générations entre les parents, attachés à leurs pratiques, et leurs successeurs pour lesquels l'exploitation ne peut se concevoir sans des moyens de production performants dont le tracteur est l'incarnation. La cohabitation entre les animaux de trait et le tracteur est éphémère. Avec la mobilisation autour des objectifs de la PAC, rien ne résiste au souffle de la modernisation dont le recours à l'emprunt, marque de confiance dans l'avenir, entame une nouvelle ère : celle de la dépendance des exploitations vis-à-vis du système bancaire en général et du Crédit agricole en particulier. Car le tracteur n'est que le premier maillon d'une chaîne d'outils sans cesse accrue : de la herse à la charrue, de la

barre de coupe à la presse à fourrage, de la fourche à fumier au semoir. Ces véritables usines ambulantes modifient les moyens de production, bouleversent la nature du travail agricole et créent une rupture dans la socialisation paysanne. Car si de nombreux outils qui accompagnent le tracteur peuvent être achetés en commun, le tracteur reste individuel. Enfin, ses impacts sont aussi paysagers : l'accès aux parcelles et leur agrandissement, l'abattage des haies, le délaissement de terrains non mécanisables et les aménagements des corps de ferme pour loger les tracteurs et ses outils ont transformé, en quelques décennies, des constructions pluriséculaires.

Philippe MADELINE & Jean-Marc MORICEAU
Extrait de « La France agricole »



Tracteur LANZ de 1929

portation de modèles américains dotés de roues à pneus, d'une prise de force arrière et d'un relevage hydraulique permet, à partir des foyers d'implantation initiale, d'inonder le bassin parisien et les départements de l'Île-de-France où chaque exploitation dispose d'au moins un tracteur en 1960.

Ainsi, contrairement aux propos du Larousse agricole de 1921 qui n'imaginent pas le remplacement de tous les animaux de travail « car il y aura toujours des travaux qui ne pourront pas être exécutés avec le tracteur, soit parce qu'ils demandent trop de soins, soit parce qu'ils sont de trop peu d'importance », la motorisation entraîne le déclin du cheptel équin : 2,2 millions de chevaux en 1938 et 860000 en 1964 pour plus d'un million de tracteurs.

dates	activités	sociétés	lieux
JANVIER			
DIMANCHE 22	Galette	Football Club SPO	La Canaudière
VENDREDI 27	Assemblée Générale	A.F.R.	Gémigny
FEVRIER			
MARDI 07	Courses de régularité	Les écoles / L' U.S.E.P	Base aérienne de Bricy
MARS			
DIMANCHE 05	Loto	Le club de l'amitié	Salle polyvalente
VENDREDI 10 ou 24	Cross	Les écoles / L' U.S.E.P	Bucy St Liphard
SAMEDI 11	Assemblée Générale	Les amis de l'orgue	Salle de St Sigismond
SAMEDI 11	Soirée dansante	Football Club SPO	Salle polyvalente
SAMEDI 18	Carnaval	Les écoles	Salle polyvalente
DIMANCHE 19	Repas des plus de 60 ans	Mairie	Salle polyvalente
AVRIL			
SAMEDI 01	Karaoké	Comité des fêtes	Salle polyvalente
SAMEDI 08	Chaloupée	Football Club SPO	Salle polyvalente
DIMANCHE 09	Chaloupée	Football Club SPO	Salle polyvalente
MAI			
SAMEDI 20	Fête des Parents	Les écoles	École de St Sigismond
DIMANCHE 21	Concert	Les amis de l'orgue	Église de St P.
SAMEDI 27	Plateau débutants	Football Club SPO	Stade de La Canaudière
DIMANCHE 28	Chalenge jeunes	Football Club SPO	Stade de La Canaudière
JUIN			
DIMANCHE 04	Vide grenier	Comité des fêtes	Salle polyvalente
SAMEDI 10	Assemblée Générale	Football Club SPO	St Sigismond
VENDREDI 16	Randonnée Pédestre	A.F.R.	À définir
SAMEDI 17	Tournois de foot des jeunes	Football Club SPO	Stade
DIMANCHE 18	Tournois de foot des jeunes	Football Club SPO	Stade
DIMANCHE 18	Fête Johannique	Mairie de Patay	Patay
MARDI 20	Gala de fin de saison	A.F.R.	Salle polyvalente
VENDREDI 23	Spectacle des écoles	Les écoles	À définir
SAMEDI 24	Conférence « Jeanne d'arc »	Mairie / les chevaliers Paladins	Salle polyvalente
DIMANCHE 25	Commém. Croix Faron	Mairie / les chevaliers Paladins	Église de St P. / Chesne
VENDREDI 30	Usépiades	Les écoles / L' U.S.E.P	Stade Patay
JUILLET			
LUNDI 03 au 05	Stage d'orgue	Les amis de l'orgue	Église de St P.
VENDREDI 14	Jeux, Repas et Bal	Mairie / Comité des fêtes	Salle polyvalente
SEPTEMBRE			
SAMEDI 02	Journée porte ouverte	Football Club SPO	Stade d'Ormes
DIMANCHE 10	Rallye	Le Gémigny	Gémigny
DIMANCHE 17	Concert	Les amis de l'orgue	Église de St P.
OCTOBRE			
DIMANCHE 01	Concert	Les amis de l'orgue	Église de Bucy St Liphard
SAMEDI 07	Exposition-Vente	Le club de l'amitié	Salle polyvalente
DIMANCHE 08	Exposition-Vente	Le club de l'amitié	Salle polyvalente
SAMEDI 14	Soirée dansante	Football Club SPO	Ormes
DECEMBRE			
SAMEDI 02	Sainte Barbe	Amicale des pompiers	Salle polyvalente
DIMANCHE 03	Concert de Noël	Les amis de l'orgue	Église de St P.



ROSE DES BLÉS

Ô brillant créateur ! C'est au pays du miel
Que vous avez conçu, de votre main divine,
Ce joyau lumineux sous la voûte du ciel,
Dans un riche terreau si proche de l'ondine.

Pétri de mots d'amour, le noble enfantement
Devient le patrimoine issu de l'œuvre humaine
Aujourd'hui pour demain, au nom d'un sentiment
Qui se doit d'honorer chaque intime domaine.

Aimable et fraîche rose, acceptez notre accueil
En climat beauceron fait de terres fertiles.
Nos villages groupés vous guident sur le seuil
Ô source de clartés galantes et subtiles !

Vous êtes florifère, en bouquets généreux,
Et dans votre famille on vous nomme "grimpeante".
Fierté de nos jardins, vos rameaux vigoureux
Vont offrir mille fleurs, féconde "remontante".

Que de tons chaleureux, cuivrés et nuancés,
A l'écoute d'un orgue appelant une osmose !
Que de ravissements, de rêves caressés
Entre cet enchanteur et Madame la Rose !

Pour vos dignes parrains, vous consacrez les blés
En prélude aux moissons jusqu'à l'heure des chaumes.
Emportés dans le vent, vos styles rassemblés
Seront les messagers comme autant de diplômes.

Ensemble, célébrons la Colombe et la Paix,
Au nom de cette Rose, accorte Souveraine.
Vous êtes un symbole, une lumière vraie,
Car dans nos cœurs fervents, vous demeurez la Reine.

Mario Rigault

Orléans, le 2 Juillet 2005

