

# St Pérvay la colombe

## *L'édito du maire*

Chers habitants de St Pérvay,



Le premier exercice de votre nouvelle équipe municipale vient de s'achever. Nous avons souhaité renouer avec la publication d'un bulletin municipal.

Ainsi, sans pour autant en faire un inventaire exhaustif, le conseil a souhaité vous communiquer quelques informations sur l'avancement des projets, l'état de nos finances et sur le dynamisme de nos associations.

Au début de cette année, l'événement majeur pour notre commune, fut sans conteste le transfert des sapeurs pompiers vers le nouveau centre de secours construit à Lignerolles. Ce regroupement, décidé par le Conseil Général, doit permettre le maintien d'un service d'urgence de proximité.

En fin d'année, l'appel d'offre lancé par notre communauté de communes, aboutira à un résultat palpable pour chacun d'entre nous : la réfection et l'entretien de 37 kilomètres de routes intercommunales. Les travaux devraient s'étaler sur 9 mois et permettre d'effectuer de substantielles économies.

Pour l'heure, permettez-moi de vous souhaiter un bel été et de rappeler à tous que rien ne peut se faire sans un réseau de bonnes volontés. Rendez vous en forme à la rentrée.

Le maire, J-Bernard VALLOT

### Liens utiles

#### **Permanence de la Mairie :**

Mardi & Jeudi 14h30 à 18h

Samedi 8h30 à 11h30

tél. : 02 38 80 82 55

mairie.st.peravy.la.colombe@orange.fr

#### **Groupe scolaire**

« La clé des Champs »

tél. : 02 38 80 82 14

#### **Bibliothèque Intercommunale**

Mercredi de 17 h 00 à 19 h 00

Vendredi de 17 h 30 à 19 h 00

Samedi de 11 h 15 à 12 h 15

#### **SONDAGE sur le centre de compostage**

Vous êtes gênés par des mauvaises odeurs, laissez un message sur le répondeur de VEOLIA pour les aider à s'améliorer.  
tél. : 02 38 75 76 52

#### **Déchetterie de Patay**

Du 1er mai au 30 octobre

Lundi : de 09h à 12h & de 14h à 17h

Jeudi : de 09h à 12h & de 13h à 17h

Vendredi de 14h à 17h

Samedi : de 09h à 12h & de 14h à 17h

#### **La Poste de PATAY**

Lundi: de 9h à 12h & de 14h30 à 17h

Mardi: de 9h à 12h & de 14h30 à 17h

Mercredi: de 09h à 12h

Jeudi: de 9h à 12h & de 14h30 à 17h

Vendredi: de 9h à 12h & de 14h30 à 17h

Samedi: de 9h à 12h

#### **Gendarmerie**

La gendarmerie de Patay est ouverte l'après-midi des lundis, mercredis et samedis  
de 14h00 à 19h00  
tél. : 02 38 52 39 80

Retrouvez toutes les informations de la commune sur notre site

[www.saintperavylacolombe.fr](http://www.saintperavylacolombe.fr)

Et sur Facebook « saintperavylacolombe »

# Les actions de la commune



## Durant l'année écoulée, quelques projets ont pu aboutir :

- Installation d'un luminaire et marquage au sol, route de Châteaudun, pour mieux délimiter l'entrée de village.
- Réfection et création de marquage au sol (passage piétons notamment)
- Remplacement et réglage des feux tricolores, améliorant la fluidité et réduisant ainsi le temps d'attente.
- Contrôle des flux et de la vitesse des voitures en traversée de village : suite au prêt de radars pédagogiques par le Conseil Départemental, le Conseil Municipal a décidé d'acquérir des radars fixes avant la fin de l'année.
- Pose de panneaux aux intersections de Saumery et de Coulemelle, suite à un travail conjoint avec les services du Département (étude entamée sur les « tourne à gauche »).
- Mise en location de la maison réhabilitée au 20bis rue de Châteaudun. Les travaux d'isolation et de division en deux logements à vocation sociale, ont permis d'accueillir deux familles de locataires.
- Une remise en état provisoire de l'ancienne école rue d'Orléans a permis d'accueillir « les Grandes Fertilités » en mai 2014 et d'offrir une solution de repli en cas d'indisponibilité de la salle polyvalente.
- Rafrâichissement d'une partie de la mairie pour un meilleur accueil du public avec la réfection de la salle du Conseil et du hall d'entrée. Le bureau du maire et la salle de réunion à l'étage ont été repeints par les employés municipaux.
- Poursuite de la réfection des vestiaires, sur le stade.
- Remplacement d'un véhicule pour nos agents communaux (après plus de vingt ans de bons et loyaux services l'Express a pris sa retraite).
- Mise aux normes de notre station de production d'eau potable.

## D'autres projets en cours de réalisation ou de programmation :

- Les travaux d'entretien et de peinture dans la salle polyvalente sont prévus pour la deuxième quinzaine de juillet.
- La première tranche de renforcement de la sécurité incendie (et de bouclage de notre réseau d'eau potable) vient de se terminer entre le bourg et le Mesnil. La seconde tranche entre le bourg et le Nuisement pourrait être réalisée, au second semestre. L'étude du remplacement des canalisations d'eau vers Chesne, sera la prochaine étape.
- La mise aux normes de notre unité de production d'eau potable va se poursuivre.
- L'agrandissement du parking de la salle polyvalente et de l'école est à réaliser pour la rentrée scolaire.
- L'extension du cimetière communal est toujours d'actualité. Nous allons d'abord procéder à la reprise des concessions échues et déclarer l'état d'abandon de certaines sépultures.
- Les travaux d'accessibilité aux personnes à mobilité réduite, à la mairie et à l'église, sont en cours de chiffrage.
- La reprise et la requalification du centre de secours des sapeurs pompiers sont rendues nécessaires par la mise en service du nouveau centre à Lignerolles.

## Tarif des services

### Prix de l'eau :

1.52€ TTC / m3

### Prix de l'assainissement:

2.29€ TTC / m3

### Prix du repas à la cantine:

3.65€

### Prix de la garderie:

2.20€ par garde

### Taxe de raccordement au réseau d'assainissement:

1680€ (payable en 2 fois)

### Prix des concessions dans le cimetière:

165€ pour 30 ans

225€ pour 50 ans

### Location de salle :

Exemple de location pour 12h par un habitant de la commune

Salle polyvalente 130€ \*

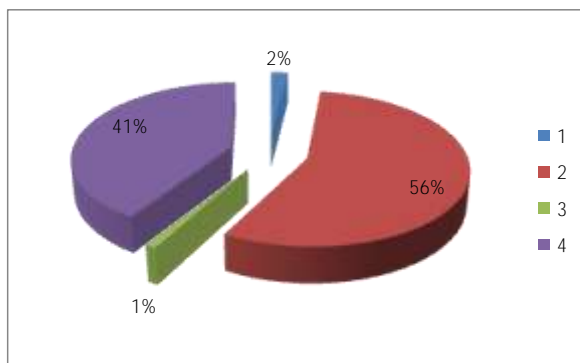
Salle des associations 50€ \*

\*tous les détails sur le site WEB ou en mairie

# Les finances de la commune 2014

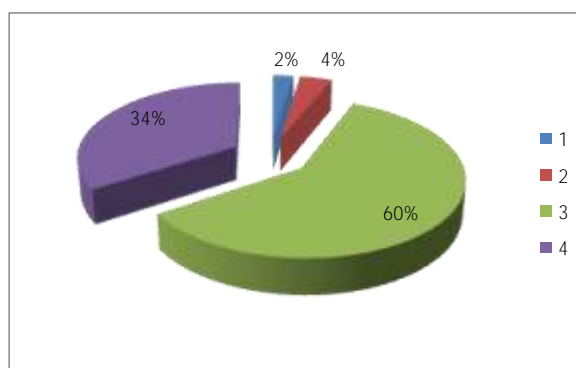
## Investissement

**Dépenses 243 700 €**



- 1 Immobilisations en cours
- 2 Immobilisations corporelles
- 3 Emprunts
- 4 Déficit antérieur reporté

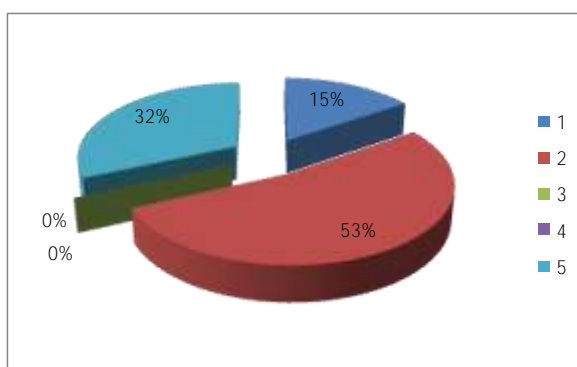
**Recettes 328 650 €**



- 1 Dotation fond divers réserves
- 2 Subventions d'investissement
- 3 Emprunts
- 4 Immobilisations corporelles

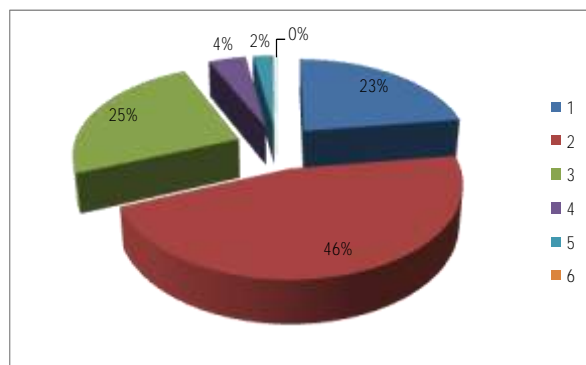
## Fonctionnement

**Dépenses 397 482 €**



- 1 Charges à caractère général
- 2 Autres charges de gestion courante
- 3 Charges exceptionnelles
- 4 Charges financières
- 5 Charges du personnel et frais assimilés

**Recettes 537 596 €**



- 1 Résultat reporté
- 2 Impôts et taxes
- 3 Dotations participations
- 4 Produits des services
- 5 Autres produits de gestion
- 6 Produits financiers

# Nos associations

## Familles Rurales

L'association organise cette saison 2014-2015 quatorze activités régulières dans les domaines de la gymnastique adulte et enfant, de la danse, de la couture, du loisir créatif, de l'œnologie et le jeudi matin les Godillots de Saint-Pé parcourent la Beauce.

Nous vous proposons aussi un stage de vannerie en octobre, un vide-jouet en novembre, un vide-armoire en mars, une randonnée annuelle qui est partie cette année, le vendredi 5 juin 2015, de l'ancienne école de Tournoisis.

Chaque année, en fin juin, il y a la Fête de Familles Rurales où vous sont présentées l'ensemble de nos activités dans la Salle des Fêtes de Saint Pérvy-la-Colombe.

Si vous souhaitez avoir plus d'information et/ou vous joindre à nous, pour organiser et dynamiser des activités dans nos campagnes, vous pouvez nous contacter .



### *Familles Rurales*

Colette BOURGOIN 02 38 80 82 57  
Michèle BRUNEAU 02 38 75 72 73  
eric.boudouresque@orange.fr

## Société de chasse de Saint Pérvy la colombe

Voici quelques chiffres concernant la saison 2014:

La société compte 36 membres.

Le prélèvement de la saison a été de:

- 91 lièvres
- 85 faisans
- 4 chevreuils

Les personnes qui voudront participer à notre comptage de perdrix 2016, seront les bienvenues. Un verre de l'amitié clôturera cette agréable matinée; il aura lieu début mars 2016. Pour le jour et l'heure du rendez-vous appelez-nous au 06 83 86 15 55, en février. Quant aux chasseurs, il est rappelé que le comptage fait partie de la chasse.

Tous les membres de la société ainsi que le bureau, se joignent à moi pour remercier tous les propriétaires nous laissant le droit de chasse sur leurs terres.



### *Société de chasse*

Hervé PERRAULT 06 83 86 15 55

## Club de l'Amitié



**Club de l'amitié**  
Marie-Thérèse NOUVELLON  
02 38 80 87 65

Le club de l'amitié, est un lieu de rencontre et de convivialité. Nous nous réunissons tous les 15 jours, avec un goûter, comprenant pains au chocolat et boissons, et des jeux (jeux de cartes et scrabble).

Nous effectuons plusieurs sorties au cours de l'année.

Le jeudi 20 mars: sortie au Diamant bleu à Barville en Gâtinais: Déjeuner et spectacle avec magie, charme, humour et soirée dansante.

Le 9 septembre: sortie à Nevers et Apremont sur Allier: visite guidée de Nevers. Déjeuner et temps libre dans le parc floral, qui est magnifique.

Le 30 octobre: Journée rencontre à Ouzouer le Marché, journée très appréciée, avec le déjeuner, spectacle et danse. Spectacle de ventriloque, hommage à Sheila et numéros d'un équilibriste. Une piste de danse permet aux danseurs, de l'occuper. En souvenir de cette journée rencontre, Simplon, nous remet un petit cadeau.

## F.C.S.P.O

Le football club ST PERAVY ORMES est né en 2002 de la fusion des clubs de LA COLOMBE SPORTIVE DE ST PERAVY et de ORMES FOOTBALL CLUB. Pour la saison 2015 le nombre de licenciés devrait atteindre le nombre de 264.

Ces 264 licenciés sont composés de 29 dirigeantes et dirigeants qui assurent la vie quotidienne du club et de 235 joueuses et joueurs :

- Une équipe féminine adulte en championnat de niveau départemental
- 132 jeunes des catégories U6 à U15 fréquentent le club le mercredi après-midi au stade de la Canaudière à ORMES. Ils sont encadrés par de jeunes éducateurs bénévoles et diplômés .
- 3 équipes seniors évoluent en 3ème et 4ème division départementale et en PROMOTION D'HONNEUR pour l'équipe fanion.
- Une équipe loisir vétérans qui joue pour le plaisir le vendredi soir.
- 3 jeunes arbitres

Toutes ces équipes évoluent sur les stades, des plantes et de la Canaudière à Ormes, Maurice BRETON de Saint Pérvy, mis à disposition par les communes.

Les activités sportives proposées aux jeunes s'articulent autour de :

- Stages sportifs organisés pendant les vacances scolaires pour les catégories U9 à U15
- De déplacements pour assister à des matchs de ligue 2.
- Tournoi de fin de saison

Le FCSPPO organise également chaque année des manifestations extra sportives (soirée dansante, chaloupée, marche, galette,...)

Le FCSPPO c'est aussi un esprit de famille, l'envie de gagner, de la sympathie, du respect, de la solidarité et de la convivialité : ce sont des valeurs auxquelles nous tenons et que nous essayons de transmettre à l'ensemble de nos licenciés.

Si vous avez envie de nous rejoindre en tant que joueur ou dirigeant, n'hésitez pas à nous contacter .



**F.C.S.P.O**  
02 38 70 85 20  
fc.stperavy-ormes.foot@wanadoo.fr  
<http://fcsपो.free.fr>

# Nos associations

## Amicale du regroupement scolaire

L'association mène différentes actions pour récolter des fonds pour aider l'école de Saint Pérary la Colombe dans l'achat de matériel ou d'action pédagogique.

Pour cela, elle propose aux enfants, différentes activités au cours de l'année : travaux manuels, chasse aux trésors, boum... Mais elle organise aussi la vente de bulbes de fleurs deux fois par an, ainsi que la kermesse de l'école.

L'amicale est toujours à la recherche de bénévoles, pour continuer à faire vivre l'association.



**Amicale du regroupement scolaire**  
amicalestperavy@laposte.net

**LIBERTY G-I**  
<http://liberty-gi.e-monsite.com/>

## Association LIBERTY G-I

L'association LIBERTY G-I a été créée, pour présenter l'histoire de la dernière guerre mondiale. Présentation des véhicules, restauration et révision par l'équipe Indiancars à Saint Pérary La Colombe. Présentation des équipements : tenues, accessoires .....

Nous participons et organisons régulièrement des expositions à la demande des communes ou de différentes organisations dans la région, voir sur le plan national.

L'année 2015 est une année charnière, après l'année 2014 qui fut faste pour nous en quantité de sorties.



Cette année nous avons déjà participé:

- 2 et 3 mai au château de Sully sur Loire.
- 8 mai à St Pérary La Colombe.
- 23 et 24 mai à La Ferté Alais.
- 30 et 31 mai à Villereau.
- la semaine du 6 juin en Normandie , pour le débarquement.



Dans les prochaines semaines :

- 20 et 21 juin à Château Renard.
- 27 et 28 juin à Machemont dans L'Oise.
- 18 et 19 juillet dans la Manche.
- 15 et 16 août à Artenay et Orléans.
- 17 août à Châteaudun.

N'hésitez pas à venir participer, vous serez les bienvenus.

## L'Association des Amis de l'Orgue

Depuis son arrivée, l'orgue ne cesse de chanter sous les doigts des plus grands maîtres et de témoigner de la compétence des Facteurs d'Orgues de la Manufacture PESCE.

Une équipe dynamique et motivée s'attache à promouvoir une animation culturelle en milieu rural, organise chaque année de nombreux stages, découvertes de l'instrument, des concerts, encourage l'utilisation de l'orgue dans la liturgie. Et au travers de tout cela, elle s'attache à valoriser de jeunes talents, à susciter des vocations.

L'accueil de musiciens talentueux de grand renom, écrivains, poètes, choristes nous font l'honneur de se produire à Saint Pérvy. Toutes ces actions chantent et fleurissent en terre de Beauce grâce à leur prodigieux concours et au soutien de nos Partenaires. Et le public est là, présent, fidèle, réceptif à toutes ces émotions qui élèvent l'âme.



**L'école intercommunale d'orgue**  
02 38 75 74 12  
orguestperavy.free.fr  
helene.kaffes@wanadoo.fr

### L'ECOLE INTERCOMMUNALE D'ORGUE

Les personnes intéressées par les cours d'orgue peuvent se faire connaître auprès de l'Association.

Les cours débutants et avancés se déroulent à l'Eglise de Saint-Pérvy la Colombe.

Votre contribution et implication sont essentielles à la vie de l'Association.

Venez la rejoindre pour participer au programme 2015... Appel aux bonnes volontés !

## Comité des fêtes

Le comité des fêtes organise différentes manifestations dans le village : un vide grenier, les fêtes des 13 et 14 juillet, plus occasionnellement un karaoké et une soirée cabaret.

D'autre part, le comité des fêtes participe aux décorations de Noël et aux autres manifestations du village, en soutien aux autres associations de Saint Pérvy, ou proposées plus largement par le département.



### Comité des fêtes

Président: Jean-Pierre PAUTOT  
tél. : 02.38.80.83.38

# Nos associations

## Association Can Donovan Cer

Donovan, âgé de 17 ans était un adolescent souriant, plein d'énergie et surtout très généreux. Au début de sa maladie et de sa propre initiative, il a voulu redonner le sourire aux autres enfants comme lui atteints, du cancer en offrant jouets, jeux etc...

En mai 2014, malgré sa maladie, Donovan a émis le souhait de créer son association, tellement pour lui cet élan de générosité était important, et nous lui avons promis de le faire en début d'année 2014, à sa guérison.

Malheureusement, Donovan nous a quittés tragiquement en août dernier, et son frère Giovanni a voulu tenir cette promesse ainsi que ses parents.



Aujourd'hui, l'association perdure et si lui en tant que malade a su redonner le sourire à des enfants, nous, en tant qu'adultes responsables et en bonne santé, on se doit de le faire. Le cancer n'arrive pas qu'aux autres. Chaque jour à Villejuif, des familles sont confrontées à cette réalité. Mobilisons-nous pour continuer à redonner le sourire aux enfants atteints du cancer, en mémoire de Donovan et de tous ces enfants qui perdent le combat.

### **Can Donovan CER**

02.38.75.71.38 (après 20 heures)  
bruno.borget@free.fr

## Agenda des associations

- **13 et 14 juillet** : fête du 14 juillet (Diner-Retraite aux flambeaux-Feu d'artifice-Bal populaire).
- **6 juillet au Vendredi** : Stage d'Orgue Juillet / Direction : Emma POMMIER, Professeur.
- **10 juillet 18 h** : Eglise de Saint-Péray la Colombe - audition des Elèves de l'Ecole d'Orgue.
- **Mi-septembre** : inscription aux activités de Familles Rurales.
- **20 septembre 16 h** : 14<sup>ème</sup> Palette musicale avec la libre participation d'amateurs et d'Elèves d'Ecoles de Musique

## Souvenir



**Groupe des joueurs de football des années 1968-1972** lorsque la Colombe Sportive a redémarré.

Ils étaient ravis de se retrouver au mois de mai de cette année, certains ne s'étaient pas revus depuis une quarantaine d'années.

Le plus éloigné est venu de Vendée et ils se sont tous remémorés des matchs plus ou moins glorieux ainsi que les troisièmes mi-temps passées dans les 2 cafés de St Péray et dans ceux des alentours. Tout le monde a passé une excellente journée.



## Assistantes maternelles

Toutes les questions relatives aux assistantes maternelles doivent être adressées directement au Relais d'Assistantes Maternelles.

RAM "LIBELLULES" – 290 GRANDE RUE 45410 SOUGY - 02 34 32 86 58 -ram.ccb1@gmail.com

Le RAM est un service issu de la Communauté de Communes de la Beauce Loirétaine. Il est en mesure de vous communiquer la liste à jour des assistantes maternelles ainsi que leurs disponibilités

## Transport

**D.J. Transports** (transport de meubles)

27 r Orléans - 02 38 80 84 71

**Taxi la colombe**

13 lieu-dit Saumery - 02 38 75 76 97

**TDRP (SARL)** (benne céréales et autres)

2 Bis Chesne - 02 38 80 89 97

## Garage

**Renault DT Sevin SARL**

22 Bis r Châteaudun - 02 38 75 77 00

**Indiancars** (pour véhicule militaire)

25 rte Orleans - 02 38 75 07 27

## Gîtes

**Gîte de la Fontaine**

[www.gites-de-France.com](http://www.gites-de-France.com)

## Boulangerie

**Pinault Gilles**

5 r Châteaudun - 02 38 80 82 63

## Chauffagiste Plomberie

**JD Nouvelles Energies**

14 r Moulin - 06 33 75 12 95

**Rigaud Jean-Jack**

4 r Moulin - 02 38 75 71 89

## Commerce ambulant

**Pizz'à lolo**

Le mardi place de la mairie - 06 41 60 78 77

**Distributeur automatique de pommes de terre**  
à Chesne

## Maçonnerie

**JPB Services**

lieu-dit Renneville - 06 74 81 79 12

## Paysagiste

**De A à Z Paysage**

5 r Moulin - 02 38 74 28 61

**ND PAYSAGE**

20 r Gén de Gaulle - 06 42 64 06 97

# Plus d'informations

Le **ramassage des ordures** ménagères et celui des déchets recyclables sont effectués le mardi sur la commune (décalé au mercredi en cas de jour férié)

Vous pouvez demander au **SIRTOMRA** un conteneur à couvercle jaune plus grand.

Le **SIRTOMRA** propose aussi une subvention de 30€ sur tout achat de composteur.

Pour plus d'informations: [sirtomra.fr](http://sirtomra.fr) ou tel: **02 38 91 58 95**



## LINGETTES n'en jetez plus.

Les lingettes ne se dégradent pas dans l'eau.

Si la facture d'eau augmente, ça pourrait bien être la faute aux lingettes. Car tout un chacun ou presque, semble avoir pris la détestable habitude de les jeter dans les WC. On n'en peut plus dans les communes. Maires, techniciens et responsables de stations d'épuration constatent les dégâts, engagent les réparations, puis font les comptes. Et ça chiffre. Car les lingettes n'ont jamais le temps de se dégrader entre la cuvette des WC et la station d'épuration.

Quand elles y arrivent, elles forment des filasses qui s'entortillent sur les tamis, les colmatent et bouchent les pompes. Pendant ce temps, les eaux usées partent polluer le milieu naturel, sans avoir été traitées. Régulièrement obstruées, les pompes de relevage s'usent de façon prématurée. La commune de Neufchâtel-en-Bray (76), vient, par exemple, de remplacer les trois. Coût de l'opération : 30 000 €, qu'il faudra bien, là comme ailleurs, répercuter sur la facture d'eau. Rappelons-le, biodégradable ou pas, c'est à la poubelle que doit finir une lingette jetable !



Source: Que choisir

**A Saint Péavy La Colombe**, le remplacement d'une pompe coûte 2000€ et nous en avons changé plusieurs.

## Près de chez nous

- **Marché à Patay**: le mardi après-midi et samedi matin.
- **Cinémobile à Patay**: plus d'information <http://cinemobile.ciclic.fr/>

Crédit photo: La république du centre et bénévoles.  
Publication: Mairie de Saint Péavy La Colombe  
Juin 2015

# Vos conseillers municipaux

